

Ymgynghoriad ar Ddrafft Cynllun Llesiant ar gyfer Gwent

Croeso i ymgynghoriad ar ddrafft Cynllun Llesiant cyntaf Gwent. Mae'r Bwrdd Gwasanaethau Cyhoeddus, neu'r PSB fel mae'n cael ei alw'n aml, wedi defnyddio'r wybodaeth sydd wedi'i chynnwys yn yr Asesiad Llesiant i edrych ar sut i wella llesiant ar draws y rhanbarth. Mae gennym ddiddordeb mewn gwybod a ydych chi'n credu y bydd y cynlluniau sydd gennym ni'n helpu i wneud pethau'n well i chi a'ch cymuned. Hoffem hefyd wybod a oes gennych chi unrhyw syniadau eraill am sut y gallwn ni weithio gyda'n gilydd er budd Gwent.

Bydd y cynllun yn newid ac yn esblygu dros yr wythnosau a'r misoedd nesaf wrth i ni gael mwy o wybodaeth a dealltwriaeth well fyth o'r hyn sy'n bwysig a sut y gallwn ni weithio gyda'n gilydd i wneud Gwent yn lle gwell i fyw, gweithio ac ymweld ag ef. Dyna pam mae rhai o'r manylion ynghylch yr amcanion arfaethedig a sut y byddwn ni'n gwybod p'un a ydym ni'n gwneud gwahaniaeth ar goll.

Byddwn yn siarad â phobl ac yn casglu barn tan 31 Rhagfyr felly mae digon o amser i chi roi gwybod i ni am eich barn.

Cyflwyniad

Sefydlodd Deddf Llesiant Cenedlaethau'r Dyfodol (Cymru) Fyrddau Gwasanaethau Cyhoeddus, sy'n cael eu galw'n fwy cyffredin yn Fyrddau Gwasanaethau Cyhoeddus (PSB), i bob ardal awdurdod lleol gydweithio i wella llesiant yn eu hardal. Mae Byrddau Gwasanaethau Cyhoeddus yn cynnwys uwch arweinwyr o'r awdurdod lleol, y bwrdd iechyd, y gwasanaeth tân ac achub a Chyfoeth Naturiol Cymru. Gwahoddir nifer o sefydliadau eraill hefyd i ymuno â'r PSB, megis y gwasanaeth heddlu, y Comisiynydd Heddlu a Throseddau a'r sector gwirfoddol.

Ym mis Medi 2021, unodd y pum Bwrdd Gwasanaethau Cyhoeddus unigol ar gyfer Blaenau Gwent, Caerffili, Casnewydd, Sir Fynwy a Thorfaen i ddod yn Fwrdd Gwasanaethau Cyhoeddus Gwent. Gyda'i gilydd, datblygodd a chyhoeddodd PSB Gwent yr Asesiad Llesiant ar gyfer Gwent yn gynharach eleni, ac fe wnaeth ddangos fod anghydraddoldeb ac amddifadedd yn ein cymunedau a'r angen i weithredu ar yr argyfyngau hinsawdd a natur yn cael effaith ar lesiant. Defnyddiodd y Cynllun Llesiant drafft hwn y dystiolaeth o'r asesiad i lywio'r hyn y gallai'r PSB ei wneud dros y pum mlynedd nesaf i fynd i'r afael â'r materion cymdeithasol, economaidd, amgylcheddol a diwylliannol a all effeithio ar lesiant yng Ngwent - dyma'r Cynllun Llesiant. Ers i ni ddechrau edrych ar yr hyn y gallem ei wneud i wella lles yn Gwent, mae'r rhyfel yn yr Wcrain a chostau argyfwng byw wedi gwneud bywydau rhai pobl hyd yn oed yn anoddach. Wrth i ni barhau i ddatblygu'r cynllun mewn ymgynghoriad â'r cyhoedd a phartneriaid, byddwn yn edrych ar sut y gallwn weithio gyda'n gilydd i sicrhau bod y materion hyn yn cael eu cynnwys yn y cynllun terfynol.

Cynllun Llesiant

Rhaid cynnwys:

Amcanion lleol - y weledigaeth hirdymor ar gyfer ble rydym ni am gyrraedd. Mae angen i'r cynllun egluro'r hyn rydym ni am ei wneud, pam y gwnaethom ddewis yr amcanion, defnyddio canfyddiadau'r Asesiad Lles, a sut y credwn y gall yr amcanion wella llesiant.

Camau - y camau gweithredu tymor byr rydyn ni'n mynd i'w gwneud i gyflawni'r amcanion.

Amserlen - erbyn pryd rydyn ni'n mynd i wneud pethau.

Yr Egwyddor Datblygu Cynaliadwy - sut rydym ni wedi defnyddio hyn wrth ddatblygu'r camau.

Dylai'r amcanion a'r camau i'w cyflawni, ar ôl eu cwblhau, gysylltu a chefnogi ei gilydd oherwydd natur groes-dorri'r amcanion. Dylai pob aelod o'r PSB allu chwarae eu rhan yn llawn wrth gyflawni'r hyn yr ydym yn ei ddisgwyl gan y cynllun.

Pum Ffordd o Weithio

Yn union fel pan oeddem ni'n paratoi'r Aseiad Lles, rydym wedi defnyddio'r pum ffordd o weithio, cydweithredu, integreiddio, cynnwys, tymor hir ac atal, i arwain ein gwaith. Mae hyn yn golygu, wrth ystyried sut i wella llesiant yn ein cymunedau nawr, rydym ni hefyd wedi edrych ar sut y gallai llesiant gael ei effeithio yn y dyfodol a sut y gallwn atal materion rhag gwaethygu. Bydd angen i ni weithio gyda'n gilydd i weld beth rydyn ni'n ei wneud mewn cymuned a sut mae hyn yn effeithio ar yr hyn rydyn ni'n ei wneud, yn unigol ac mewn partneriaeth. Yn olaf, ond yn bwysicaf oll, rydym am i'n cymunedau, gweithwyr proffesiynol, busnesau ac eraill nodi'r materion sydd bwysicaf iddyn nhw.

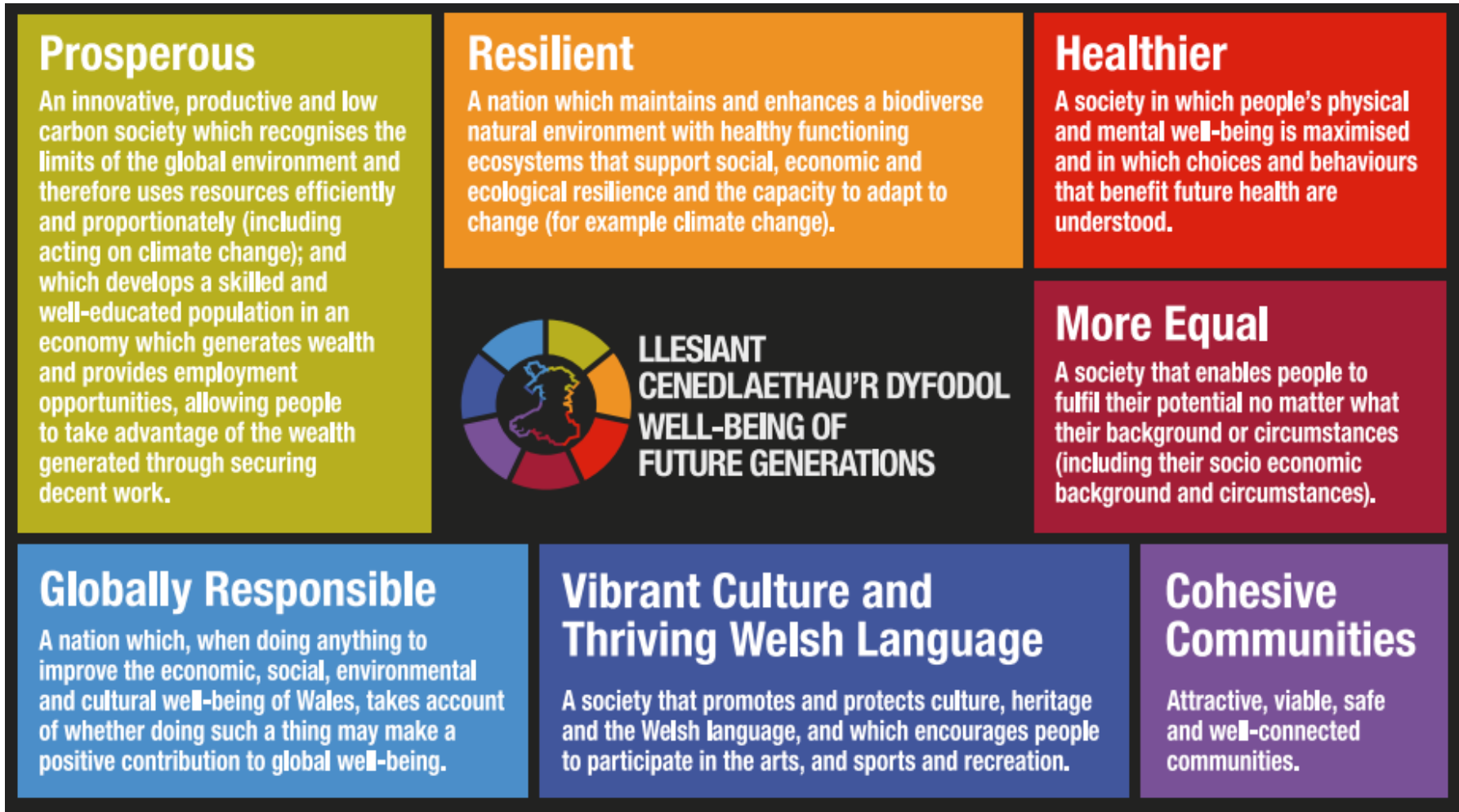


Ffigur 1: Y 5 ffordd o weithio o Ddeddf Llesiant Cenedlaethau'r Dyfodol

Bydd yr elfen hon o'r cynllun yn cael ei datblygu wrth i ni weithio ar y cynllun terfynol, gan ystyried gwybodaeth a syniadau newydd a awgrymwyd yn ystod yr ymgynghoriad gyda chymunedau a rhanddeiliaid eraill.

Saith Nod Llesiant

Rhaid i'r camau gweithredu yn y Cynllun Llesiant gyfrannu at Nodau Llesiant Cymru. Gyda'i gilydd maen nhw'n dangos y Gymru yr hoffem ei chael ar gyfer y dyfodol ac yn ymdrin â phob agwedd ar lesiant. Er efallai na fydd y Cynllun yn gwneud cymaint ar gyfer un nod ag un arall, mae pob un o'r nodau yr un mor bwysig â'i gilydd.



Ffigur 2: Y 7 Nod Llesiant o Ddeddf Llesiant Cenedlaethau'r Dyfodol

Egwyddorion Marmot

Gan gydnabod yr anghydraddoldeb sy'n bodoli yn ein cymunedau, a nodwyd yn yr Asesiad Llesiant, mae Bwrdd Gwasanaethau Cyhoeddus Gwent wedi cytuno i ddod yn rhanbarth 'Marmot' gyda'r bwriad o weithredu'r dull hwn i ymgymryd â gweithredu ar sail tystiolaeth i leihau anghydraddoldebau yng Ngwent.

Bydd hyn yn aillfocysu ac yn cyflymu'r cynnydd tuag at leihau achosion sylfaenol anghydraddoldebau iechyd ac anghydraddoldebau cysylltiedig ledled Gwent. Fel rhan o hyn, bydd y PSB yn defnyddio'r wyth Egwyddor Marmot, ochr yn ochr â'r Amcanion a'r Camau, fel rhan o'r Cynllun Llesiant.

Wyth Egwyddor Marmot

1. Rhoi'r dechrau gorau mewn bywyd i bob plentyn
2. Galluogi pob plentyn, person ifanc ac oedolyn i fanteisio i'r eithaf ar eu galluoedd a chael rheolaeth dros eu bywydau
3. Creu cyflogaeth deg a gwaith da i bawb
4. Sicrhau safon byw iach i bawb
5. Creu a datblygu lleoedd a chymunedau iach a chynaliadwy
6. Cryfhau rôl ac effaith atal afiechyd
7. Mynd i'r afael â hiliaeth, gwahaniaethu, a'u canlyniadau
8. Mynd ar drywydd cynaliadwyedd amgylcheddol a thegwch iechyd gyda'n gilydd

Bydd y Bwrdd Gwasanaethau Cyhoeddus yn defnyddio'r sylfaen dystiolaeth mae Marmot yn ei darparu i lywio'r camau mae angen iddo eu cymryd, drwy weithio gyda chefnogaeth arbenigol a phrofiadol iawn yr Athro Marmot a Thîm Tegwch Iechyd Sefydliad Coleg Prifysgol Llundain i adeiladu ymhellach ar y dystiolaeth a gasglwyd eisoes a datblygu ei gamau gweithredu mewn ymateb i'r heriau a wynebir ledled Gwent. Bydd y gwaith hwn yn helpu i lywio datblygiad Cynllun Llesiant y BGC.

Amcanion Llesiant Drafft

Gan ddefnyddio'r dystiolaeth yn yr Asesiad Lles, mae'r PSB wedi nodi tri amcan drafft:

- Rydym am greu Gwent deg a chyfiawn i bawb.
- Rydym am greu Gwent sydd â chymunedau cyfeillgar, diogel a hyderus
- Rydym am greu Gwent lle mae'r amgylchedd naturiol yn cael ei warchod a'i wella.

Ar gyfer pob un o'r amcanion hyn, mae'r tablau isod yn rhoi mwy o wybodaeth am pam y cawsant eu dewis, pa gamau yr ydym ni'n ystyried eu cymryd i'w cyflawni a sut maen nhw'n cyfrannu at bob un o'r Nodau Llesiant. Fel yr eglurwyd yn gynharach, bydd y rhain yn cael eu diwygio a'u mireinio yn ystod y cyfnod ymgynghori o ganlyniad i fwy o wybodaeth a barn pobl.

Bydd Cynllun Llesiant terfynol Gwent yn cael ei gyhoeddi ym mis Mai 2023.

Amcan 1 - Beth yr ydym ni am ei gyflawni?		Rydym am greu Gwent deg a chyfiawn i bawb.				
Y Dystiolaeth Pam wnaethon ni ddewis yr amcan hwn?	<p>Mae'r Asesiad Lles diweddaraf yn dangos bod gan yr anghydraddoldebau sy'n bodoli yn ein cymunedau y potensial i effeithio ar bob agwedd ar lesiant ar lefel bersonol a chymunedol. Mae yna hefyd amrywiaeth o heriau a allai o bosibl ehangu'r anghydraddoldebau hyn yn y dyfodol ac effeithio'n negyddol ar lesiant. Mae gan bobl sy'n byw mewn cymunedau mwy difreintiedig lai o flynyddoedd o fywyd sy'n rhydd o salwch ac maen nhw'n fwy tebygol o gael bywydau byrrach. Mae plant o aelwydydd difreintiedig yn cael canlyniadau ysgol gwaeth; gan gyfyngu ar eu cyfleoedd a chynyddu'r risg y bydd tlodi yn cael ei drosglwyddo o un genhedlaeth i'r llall. Mae rhai pobl yn ein cymunedau yn profi tlodi mewn gwaith gyda swm yr arian sbâr sydd ganddyn nhw ar ôl talu eu biliau yn ei gwneud yn anodd fforddio bwyd, cludiant, ynni a chael cysylltiad digidol - yn enwedig wrth i gostau gynyddu. Mae'r asesiad yn dweud wrthym fod perchnogaeth tai eisoes yn anfforddiadwy i lawer o aelwydydd incwm isel, ac wrth i brisiau tai godi mae mwy o bwysau yn cael ei roi ar ein stoc tai cymdeithasol. Bydd angen mwy o stoc dai hefyd ar Gwent y Dyfodol sy'n diwallu anghenion poblogaeth sy'n heneiddio a strwythurau teuluol sy'n newid ac mae angen iddo allu gwrthsefyll hinsawdd sy'n newid.</p>					
Y Camau Sut fyddwn ni'n cyflawni'r amcan?	<ol style="list-style-type: none"> 1. Trwy leihau'r bwlch yn nifer y blynyddoedd mae pobl yn ei fyw mewn iechyd da rhwng y cymunedau mwyaf a lleiaf difreintiedig yng Ngwent 2. Trwy sicrhau bod ein cymunedau'n teimlo eu bod wedi'u grymuso, yn iach ac yn ddiogel. 3. Trwy greu cyfleoedd teg mewn addysg a thrwy leihau'r bylchau mewn cyflawniad. 4. Trwy leihau effeithiau tlodi plant. 5. Trwy wella cysylltiadau trafnidiaeth carbon isel a di-garbon sy'n galluogi mynediad i gyflogaeth, addysg, diwylliant a hamdden. 6. Trwy gefnogi greu cyfleoedd cyflogaeth a hyfforddiant ystyrlon sy'n galluogi pawb i dderbyn cyflog teg am y gwaith maen nhw'n ei wneud. 7. Trwy weithio gyda darparwyr tai a rhanddeiliaid eraill i sicrhau tai o ansawdd da, ynni-effeithlon a phriodol i bawb. 					
Rheoli Perfformiad Sut y byddwn ni'n gwybod ein bod yn gwneud cynnydd?						
Cysylltiadau i'r 5 Ffordd o Weithio	Tymor Hir	Integreiddio	Ymglymiad	Cydweithio	Atal	

Cysylltiadau i'r 7 Nod Lles	Ffyniannus	Gwydn	Iachach	Cyfartal	Cydlynol	Diwylliant ac Iaith	Byd-eang
Egwyddorion Marmot							<ul style="list-style-type: none"> • Rhoi'r dechrau gorau mewn bywyd i bob plentyn. • Galluogi pob plentyn, person ifanc ac oedolyn i wneud y mwyaf o'u galluoedd a chael rheolaeth ar eu bywydau. • Creu cyflogaeth deg a gwaith da i bawb. • Creu a datblygu lleoedd a chymunedau iach a chynaliadwy • Cryfhau rôl ac effaith atal afiechyd

DRAFT

Amcan 2 Beth yr ydym ni am ei gyflawni?		Rydym am greu Gwent sydd â chymunedau cyfeillgar, diogel a hyderus				
Y Dystiolaeth Pam wnaethon ni ddewis yr amcan hwn?	<p>Dangosodd yr Aseiad Llesiant diweddaraf fod ein cymunedau'n gryf gyda llawer o bobl yn teimlo eu bod yn gysylltiedig â'u cymdogaethau ac yn falch o'u hamgylchedd. Gwelodd cyfyngiadau symud Covid-19 ein cymunedau'n dod at ei gilydd i gefnogi'r rhai mwyaf agored i niwed, eu ffrindiau, eu teulu, eu cymdogion. Er gwaethaf hynny, roedd llawer o bobl yn dal i deimlo'n anniogel ac yn ynysig. Mae'r aseiad yn dangos sut mae cyni ariannol eisoes wedi effeithio ar gydlyniant cymunedol, diogelwch a grymuso dros y degawd diwethaf ac wedi cyflwyno anghydraddoldebau economaidd, iechyd, llesiant ac anghydraddoldebau eraill sy'n ehangu. Mae pandemig Covid-19, argyfwng costau byw, effeithiau Brexit, y rhyfel yn Wcráin, ac effeithiau cynyddol newid yn yr hinsawdd, yn gwneud bywydau, bywoliaeth, iechyd, diogelwch a lles pobl Gwent hyd yn oed yn fwy heriol.</p> <p>Mae pobl Gwent yn debygol o brofi gostyngiadau real mewn incwm a safonau byw; pwysau chwyddiant ac aflonyddwch i gadwyni cyflenwi nwyddau, gwasanaethau a bwyd; a siociau i gynaliadwyedd a gwydnwch cyffredinol yr economi leol hyd y gellir rhagweld. Os na chaiff hyn sylw, bydd yn arwain at ostyngiadau mewn iechyd a lles drwy fwy o amddifadedd, camddefnyddio sylweddau, problemau iechyd meddwl, anhrefn sifil a throedd, ac ymddygiad gwrthgymdeithasol. Mae tystiolaeth eisoes yn dangos y bydd hyn yn effeithio fwyaf ar iechyd a lles pobl a chymunedau sydd eisoes dan anfantais, y bydd angen ffocws a chymorth ychwanegol arnynt.</p>					
Y Camau Sut fyddwn ni'n cyflawni'r amcan?	<ol style="list-style-type: none"> 1. Trwy greu Gwent fwy diogel drwy leihau ymddygiad gwrthgymdeithasol, atal troseddu cymaint â phosibl, gwella diogelwch ar y ffyrdd a gwella ein manau gwyrdd. 2. Trwy sicrhau bod Gwent yn lle croesawgar, amrywiol a ffyniannus i fyw ac ymweld ag ef drwy fod yn gynhwysol a chreu cyfleoedd diwylliannol i bawb. 3. Trwy greu cyfleoedd gwirfoddoli ar draws y rhanbarth a fydd yn grymuso trigolion i gael rheolaeth dros eu cymunedau eu hunain. 4. Trwy greu mynediad at fwyd iach a fforddiadwy o ansawdd da gyda chadwyni cyflenwi diogel a chyfleoedd ar gyfer twf lleol. 5. Trwy leihau allgáu digidol a chroesawu arloesedd digidol. 6. Trwy alluogi mynediad at waith gwerthfawr i bawb drwy wella sgiliau a chyfleoedd addysg a manteisio ar sectorau sy'n dod i'r amlwg. 					
Rheoli Perfformiad Sut y byddwn ni'n gwybod ein bod yn gwneud cynnydd?						
	Tymor Hir	Integreiddio	Ymglymiad	Cydweithio	Atal	

Cysylltiadau i'r 5 Ffordd o Weithio							
Cysylltiadau i'r 7 Nod Lles	Ffyniannus	Gwydn	Iachach	Cyfartal	Cydlynol	Diwylliant ac Iaith	Byd-eang
Egwyddorion Marmot							

- Sicrhau safon byw iach i bawb.
- Cryfhau rôl ac effaith atal afiechyd.
- Mynd i'r afael â hiliaeth, gwahaniaethu a'u canlyniadau.

DRAFT

Amcan 3 Beth yr ydym ni am ei gyflawni?		Rydym am greu Gwent lle mae'r amgylchedd naturiol yn cael ei warchod a'i wella.					
Y Dystiolaeth Pam wnaethon ni ddewis hyn?	Dangosodd yr Asesiad Llesiant diweddaraf, er bod Gwent yn doreithiog o ran adnoddau naturiol, nid ydynt i gyd mewn cyflwr da ac rydym yn gwybod bod llawer o'n planhigion a'n hanifeiliaid yn dirywio. Mae'r dirywiad hwn, yn ei dro, yn ei gwneud yn anoddach delio â heriau fel newid yn yr hinsawdd, tloedi ac anghydraddoldeb. Gallai'r 'economi werdd' ddarparu swyddi yn niwydiannau'r dyfodol fel ynni adnewyddadwy, effeithlonrwydd ynni a datgarboneiddio a chefnogi iechyd da. Mae llawer o'r dulliau anghynaliadwy sy'n rhoi pwysau ar ein hadnoddau naturiol hefyd yn achosi i'r hinsawdd newid. Rydym ni angen i adnoddau naturiol Gwent allu gwrthsefyll effeithiau hinsawdd sy'n newid, gan gynnwys digwyddiadau tywydd mwy eithafol. Bydd heriau hefyd yn gysylltiedig â thrawsnewid i ddyfodol carbon isel, a bydd angen i ni ystyried y system ynni gyfan — gwres, pŵer a thrafnidiaeth. Er y gallai rhagamcanion o aeafau mwynach sy'n gysylltiedig â hinsawdd sy'n newid helpu i leihau tloedi tanwydd, rydym yn gwybod bod llawer o'n stoc dai nad yw'n effeithlon o ran bod yn thermol ac y bydd yn heriol i'w hôl-osod.						
Y Camau Sut y byddwn ni'n ei gyflawni?	<ol style="list-style-type: none"> 1. Trwy leihau effaith amgylcheddol cynhyrchu a defnyddio. 2. Trwy ddatgan argyfwng natur yng Ngwent. 3. Trwy ymateb i'r argyfwng hinsawdd a diogelu a pharatoi cymunedau ar gyfer y risg sy'n gysylltiedig â newid yn yr hinsawdd. 4. Trwy archwilio a hyrwyddo prosiectau ynni cymunedol. 5. Trwy drawsnewid trafndiaeth, bwyd ac ynni yng Ngwent. 6. Trwy gydnabod bioamrywiaeth fel ased, mynd i'r afael ag achosion sylfaenol colli bioamrywiaeth a rheoli'r pwysau ar amgylcheddau naturiol yn well. 						
Rheoli Perfformiad Sut y byddwn ni'n gwybod ein bod yn gwneud cynnydd?							
Sut mae hyn yn cysylltu â'r 5 ffordd o weithio?	Tymor Hir	Integreiddio	Ymglymiad	Cydwethio	Atal		
Sut mae hyn yn cysylltu â'r 7 nod llesiant?	Ffyniannus	Gwydn	Iachach	Cyfartal	Cydllynol	Diwylliant ac laith	Byd-eang
Egwyddorion Marmot	<ul style="list-style-type: none"> • Creu a datblygu lleoedd a chymunedau iach a chynaliadwy. • Mynd ar drywydd cynaliadwyedd amgylcheddol a thegwch iechyd gyda'n gilydd. 						

Mentrau Eraill

Ym mhob un o ardaloedd yr awdurdod lleol sy'n ffurfio rhanbarth Gwent, mae Grwpiau Cyflawni Lleol (LDG) wedi'u sefydlu i gyflawni amcanion y PSB ar lefel lleol. Mae eu haelodaeth yn debyg i aelodaeth y PSB, gyda chynrychiolaeth leol ychwanegol. Bydd y PSB eisiau gweithredu ar y cyd ac mewn partneriaeth ar draws rhanbarth Gwent gyfan pryd bynnag y bo hynny'n bosibl. Ond gall gweithgarwch i gyflawni'r amcanion edrych yn wahanol mewn gwahanol ardaloedd a bydd yr LDG yn gallu cysylltu'n well ag arbenigedd a grwpiau lleol a thynnu arnynt er mwyn rhoi blas lleol. Ymhen amser efallai y bydd y grwpiau hyn am gyflawni eu cynlluniau gweithredu eu hunain gan greu cysylltiad rhwng blaenoriaethau a gweithredu lleol a rhanbarthol.

Ar draws rhanbarth Gwent, a thu hwnt, mae nifer o bartneriaethau a mentrau eraill a fydd yn gwneud gwahaniaeth i bobl: mae'r Bwrdd Partneriaeth Rhanbarthol yn datblygu gwaith i wella gwasanaethau i ofalwyr, pobl hŷn ac eraill; mae Prifddinas-Ranbarth Caerdydd, drwy'r Fargen Ddinesig yn gweithio i wella ffyniant yn y rhanbarth. Yn hytrach nag ailadrodd yr hyn mae'r grwpiau hyn yn ei wneud, bydd PSB Gwent yn ceisio gweithio gyda nhw i gyflawni ei amcanion ar gyfer Gwent.