

Cynllun Llesiant ar gyfer Gwent

Cynnwys

| | |
|---|----|
| Cyflwyniad | 3 |
| Aelodaeth Bwrdd Gwasanaethau Cyhoeddus | 4 |
| Sut y datblygwyd ein cynllun | 5 |
| Linell amser | 6 |
| Saith Nod Llesiant | 8 |
| Egwyddorion Marmot – Adeiladu Gwent tecach | 9 |
| Egwyddorion cyffredinol | 10 |
| Cydweithio'n effeithiol | 10 |
| Cyfathrebu ac Ymgysylltu | 10 |
| Yr iaith Gymraeg a diwylliant Cymru | 10 |
| Rheoli perfformiad | 11 |
| Ein Hamcanion Llesiant | 12 |
| Rydyn ni am greu Gwent tecach, mwy cyfiawn a chynhwysol i bawb. | 12 |
| Rydym ni am weld Gwent sy'n barod ar gyfer yr hinsawdd, lle mae ein hamgylchedd yn cael ei werthfawrogi a'i ddiogelu, gan fod o fudd i'n lles nawr ac ar gyfer cenedlaethau'r dyfodol. | 13 |
| Camau | 14 |
| Gweithredu i leihau'r argyfwng costau byw yn y tymor hwy | 14 |
| Darparu a galluogi cyflenwi cartrefi o ansawdd da, fforddiadwy, priodol..... | 15 |

| | |
|--|----|
| Cymryd camau i leihau ein hallyriadau carbon, helpu Gwent i addasu i newid hinsawdd, a diogelu ac adfer ein hamgylchedd naturiol | 16 |
| Gweithredu i fynd i'r afael ag annhegwch, yn enwedig mewn perthynas ag iechyd, trwy fframwaith Egwyddorion Marmot | 17 |
| Galluogi a chefnogi pobl, cymdogaethau, a chymunedau i fod yn wydn, wedi'u cysylltu, yn ffyniannus ac yn ddiogel..... | 18 |
| Beth sy'n digwydd nesaf? | 19 |
| Sut mae Egwyddorion Marmot yn cysylltu â'r camau | 20 |
| Cysylltiadau gyda Phartneriaethau a Chynlluniau eraill | 21 |
| Grwpiau Cyflenwi Lleol..... | 21 |
| Bwrdd Partneriaeth Rhanbarthol (BPRh) | 21 |
| Adeiladu Gwent Tecach - Rhanbarth Marmot | 21 |
| Gwent Mwy Diogel - Partneriaeth Diogelwch Cymunedol (PDC) | 21 |
| Prifddinas-Ranbarth Caerdydd..... | 22 |
| Cynlluniau Corfforaethol Strategol..... | 22 |
| Datganiadau Ardal | 22 |
| Cynllun Gweithredu Adfer Natur Gwent Fwyaf (CGANGF) | 23 |
| Cytundeb Partneriaeth y Trydydd Sector | 23 |
| Cyllidebu cyfranogol..... | 23 |
| Atodiadau | 24 |

Cyflwyniad

Croeso i'r Cynllun Llesiant cyntaf ar gyfer Gwent, sy'n nodi sut rydym ni'n gweithio gyda'n gilydd i ymateb i rai o'r materion allweddol a nodwyd yn ein Hasesiad Llesiant diweddaraf. Fel rhan o gynllunio ar gyfer y 25 mlynedd nesaf, a thu hwnt, mae'r cynllun pum mlynedd hwn yn nodi'r hyn y byddwn ni'n ei wneud i wella lles ar draws y rhanbarth, nawr ac ar gyfer cenedlaethau'r dyfodol. Bydd llawer o'r materion rydyn ni'n gwybod sy'n effeithio ar les rhanbarth yn cymryd mwy nag ychydig fisoedd neu hyd yn oed flynyddoedd i'w datrys, felly mae'r cynllun wedi ceisio chwilio am atebion tymor hwy a allai gymryd ychydig mwy o amser i ddangos canlyniadau. Wrth gwrs, bydd pethau y gallwn ni eu gwneud yn y tymor byr, ond bydd angen i'r rheini helpu i sicrhau manteision yn y blynyddoedd i ddod.

Sefydlodd Deddf Llesiant Cenedlaethau'r Dyfodol (Cymru) Fyrddau Gwasanaethau Cyhoeddus, sy'n cael eu galw'n fwy cyffredin yn Fyrddau Gwasanaethau Cyhoeddus (BGC), i bob ardal awdurdod lleol gydweithio i wella llesiant yn eu hardal. Mae Byrddau Gwasanaethau Cyhoeddus yn cynnwys uwch arweinwyr o'r Awdurdod Lleol, y Bwrdd Iechyd, y Gwasanaeth Tân ac Achub a Chyfoeth Naturiol Cymru. Gwahoddir nifer o sefydliadau eraill hefyd i ymuno â'r BGC, megis y Gwasanaeth Heddlu, y Comisiynydd Heddlu a Throseddu, Iechyd Cyhoeddus Cymru a'r sector gwirfoddol.

Ym mis Medi 2021 daeth y pum gwasanaeth cyhoeddus ym Mlaenau Gwent, Caerffili, Casnewydd, Sir Fynwy, a Thorfaen at ei gilydd i ffurfio gwasanaeth cyhoeddus Gwent, gan weithio ar draws y rhanbarth, ac yn lleol. Gwnaed y penderfyniad hwn i symleiddio a chryfhau'r trefniadau partneriaeth presennol drwy ddod â'r holl wasanaethau cyhoeddus ynghyd. Mae symud i BGC rhanbarthol, gyda chyfrifoldeb ar y cyd am wella lles, yn ei gwneud hi'n haws i bartneriaid gymryd rhan weithredol, i ychwanegu gwerth ac osgoi gwneud yr un peth sawl gwaith.

Dangosodd Aseiad Llesiant Gwent, a gafodd ei gyhoeddi'r llynedd, fod anghydraddoldeb ac amddifadedd yn ein cymunedau a'r angen i weithredu ar yr argyfyngau hinsawdd a natur yn cael effaith ar les. Mae'r Cynllun Llesiant hwn yn amlinellu sut y byddwn ni, y BGC, yn cydweithio i fynd i'r afael â'r materion cymdeithasol, economaidd, amgylcheddol a diwylliannol a all effeithio ar lesiant yng Ngwent.

Aelodaeth Bwrdd Gwasanaethau Cyhoeddus



Sut y datblygwyd ein cynllun

Defnyddiwyd yr Asesiad Llesiant newydd i nodi'r materion a gafodd yr effaith fwyaf ar les, a lle gallem gyflawni mwy drwy gydweithio na gweithio ar ein pen ein hunain a gwneud gwell defnydd o'r adnoddau sydd gennym ni. Gelwir hyn yn aml yn 'werth ychwanegol'. Fe wnaethom nodi'r materion hyn:

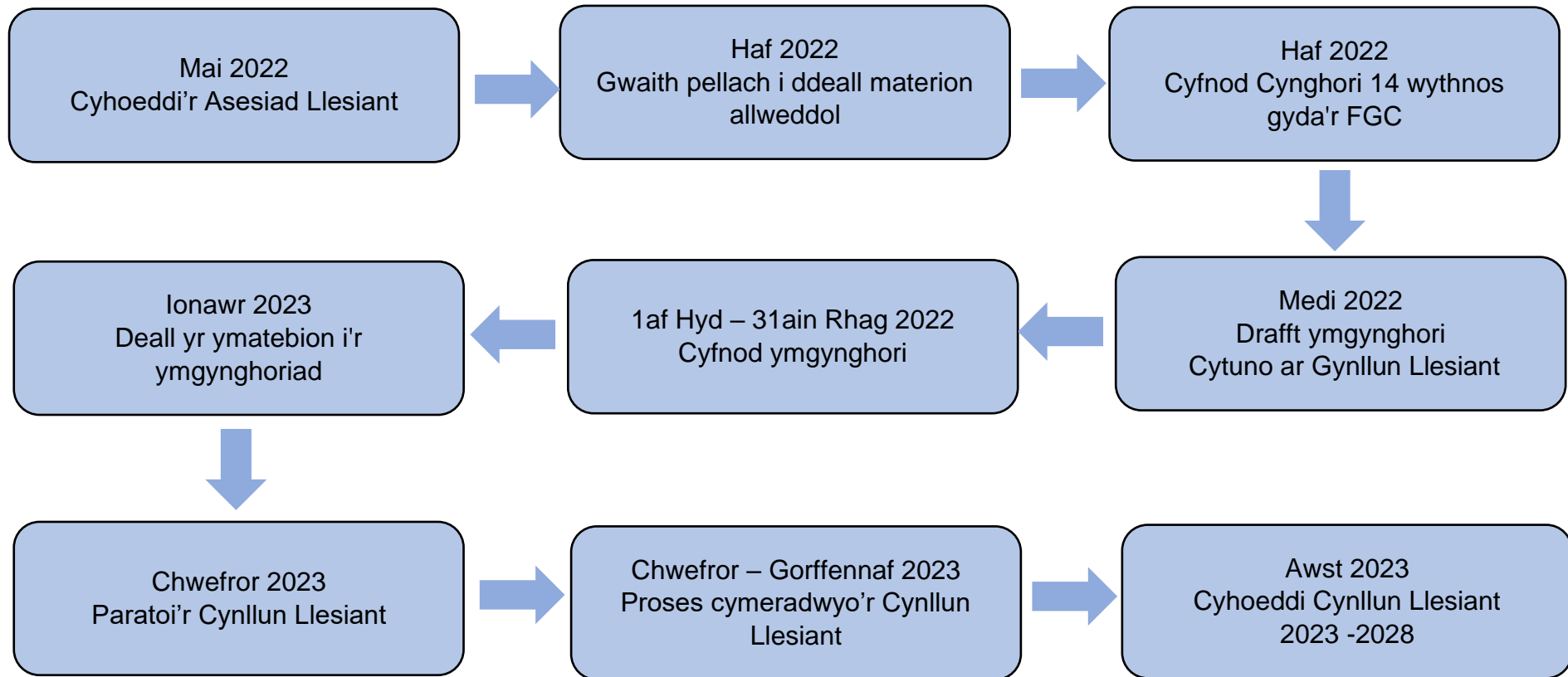
- Anghydraddoldebau iechyd a lles (gan gynnwys tai)
- Cydlyniant cymunedol (gan gynnwys diogelwch cymunedol a chamddefnyddio sylweddau)
- Yr amgylchedd (gan gynnwys yr argyfyngau hinsawdd a natur)

Dros haf 2022 gwnaed mwy o waith i gael gwell dealltwriaeth o'r materion hyn a sut roedden nhw'n effeithio ar ein cymunedau. Roedd hyn yn cynnwys defnyddio ystod eang o wybodaeth a phrofiad, gan gynnwys o swyddfa Comisiynydd Cenedlaethau'r Dyfodol, dysgu oddi wrth eraill ac enghreifftiau o arfer da o bob rhan o Gymru a thu hwnt. Roedd Adroddiad Cenedlaethau'r Dyfodol yn ffynhonnell arall o wybodaeth am beth allai'r dyfodol ei olygu i bethau fel swyddi neu lifogydd.

Aeth y Cynllun Llesiant drafft ar gyfer Gwent allan ar gyfer ymgynghoriad ym mis Hydref 2022. Roedd ganddo dri amcan, pob un â sawl cam cefnogol. Mae manylion llawn y broses ymgynghori i'w gweld yn Atodiad 1.

Yn dilyn yr ymgynghoriad cafodd yr ymatebion eu hasesu a'u dadansoddi. Daeth yr ymatebion o bum ffynhonnell: yr arolwg, digwyddiadau cymunedol, digwyddiadau rhanddeiliaid, ymatebion ymgynghorol statudol ac ymatebion ysgrifenedig unigol. Er mwyn deall beth oedd y materion pwysicaf i bobl roedd y materion a godwyd yn yr ymgynghoriad wedyn yn cael eu rhestru yn ôl faint o'r ffynonellau ymateb wnaeth sylwadau ar bob un. Daeth y rhain yn amcanion a chatau yn y Cynllun Llesiant hwn. Byddwn ni'n parhau i ddefnyddio'r wybodaeth o'r ymgynghoriad wrth i ni ddatblygu cynllun cyflenwi pob cam yn y Cynllun yn ogystal â pharhau i ymgysylltu â chymunedau a grwpiau yn ein gwaith wrth symud ymlaen.

Linell amser



Pum Ffordd o Weithio

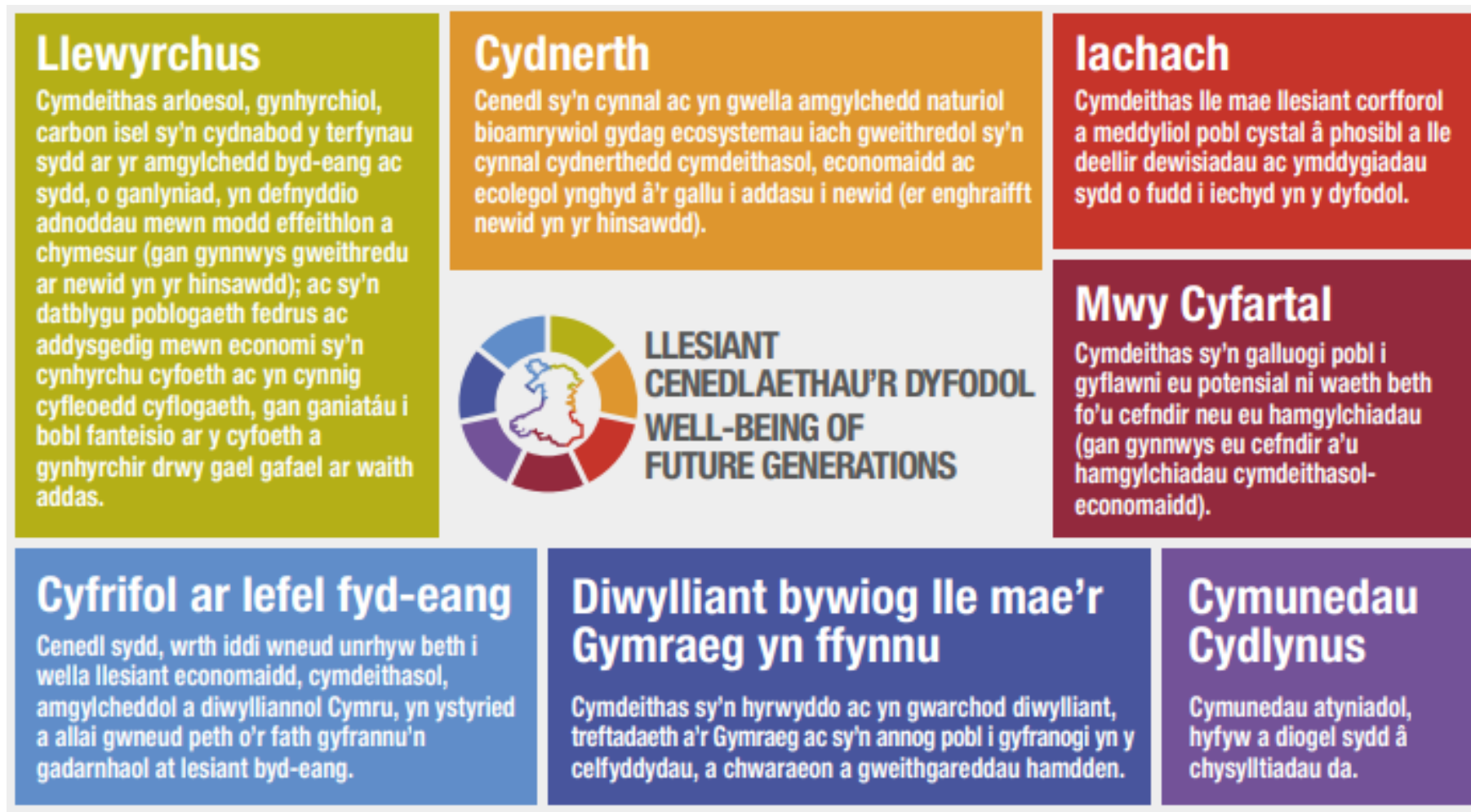
Yn union fel pan oeddem ni'n paratoi'r Asesiad Lles, rydym wedi defnyddio'r pum ffordd o weithio, cydweithredu, integreiddio, cynnwys, tymor hir ac atal, i arwain ein gwaith. Mae hyn yn golygu, wrth ystyried sut i wella llesiant yn ein cymunedau nawr, rydym ni hefyd wedi edrych ar sut y gallai llesiant gael ei effeithio yn y dyfodol a sut y gallwn atal materion rhag gwaethygu. Bydd angen i ni weithio gyda'n gilydd i weld beth rydyn ni'n ei wneud mewn cymuned a sut mae hyn yn effeithio ar yr hyn rydyn ni'n ei wneud, yn unigol ac mewn partneriaeth. Yn olaf, ond yn bwysicaf oll, rydym am i'n cymunedau, gweithwyr proffesiynol, busnesau, ac eraill nodi'r materion sydd bwysicaf iddyn nhw. Wrth i ni ddatblygu sut y byddwn ni'n cyflawni'r Amcanion a'r Camau (cynlluniau cyflenwi rhanbarthol a lleol) byddwn yn parhau i ddefnyddio'r egwyddorion hyn i lywio ein gwaith.



Ffigur 1: Y 5 ffordd o weithio o Ddeddf Llesiant Cenedlaethau'r Dyfodol

Saith Nod Llesiant

Rhaid i'r camau gweithredu yn y Cynllun Llesiant hwn gyfrannu at Nodau Llesiant Cymru. Gyda'i gilydd maen nhw'n dangos y Gymru yr hoffem ei chael ar gyfer y dyfodol ac yn ymdrin â phob agwedd ar lesiant. Mae pob un o'r nodau mor bwysig â'i gilydd, er y gall y cynllun hwn wneud mwy ar gyfer un nod nag i'r llall.



Ffigur 2: Y 7 Nod Llesiant o Ddeddf Llesiant Cenedlaethau'r Dyfodol

Egwyddorion Marmot – Adeiladu Gwent tecach

Gan gydnabod yr anghydraddoldeb sy'n bodoli yn ein cymunedau, a nodwyd yn yr Aseiad Llesiant, mae Bwrdd Gwasanaethau Cyhoeddus Gwent wedi cytuno i ddod yn 'rhanbarth Marmot' gan ddefnyddio'r dull cydweithredol hwn o ymgymryd â gweithredu ar sail tystiolaeth er mwyn lleihau anghydraddoldebau yng Ngwent.

Mae Egwyddorion Marmot yn fframwaith i lywio'r camau i ymateb i'r heriau rydyn ni'n eu hwynebu ar draws Gwent. Bydd hyn yn ailffocysu ac yn cyflymu'r cynnydd tuag at leihau achosion sylfaenol anghydraddoldebau iechyd ac anghydraddoldebau cysylltiedig ledled Gwent. Fel rhan o hyn, bydd y BGC yn defnyddio'r wyth Egwyddor Marmot, ochr yn ochr â'r Amcanion a'r Camau, i lywio'r gwaith o gyflenwi'r Cynllun Llesiant hwn.

Wyth Egwyddor Marmot

1. Rhoi'r dechrau gorau mewn bywyd i bob plentyn
2. Galluogi pob plentyn, person ifanc ac oedolyn i fanteisio i'r eithaf ar eu galluoedd a chael rheolaeth dros eu bywydau
3. Creu cyflogaeth deg a gwaith da i bawb
4. Sicrhau safon byw iach i bawb
5. Creu a datblygu lleoedd a chymunedau iach a chynaliadwy
6. Cryfhau rôl ac effaith atal afiechyd
7. Mynd i'r afael â hiliaeth, gwahaniaethu, a'u canlyniadau
8. Mynd ar drywydd cynaliadwyedd amgylcheddol a thegwch iechyd gyda'n gilydd

Mae'r Sefydliad Ecwiti Iechyd yn llunio adroddiad ar gyfer y BGC yn manylu ar y camau gweithredu sydd eu hangen i fynd i'r afael ag annhegwch ar draws Gwent. Wrth i'r cynlluniau cyflenwi gael eu datblygu bydd yr adroddiad hwn yn helpu i arwain ein gwaith. Cafodd Atodiad 2, ei gyhoeddi ym mis Mehefin 2023 ac ar gael [yma](#).



Egwyddorion cyffredinol

Fel BGC newydd rydym ni wedi cytuno bod rhai pethau y byddem ni i gyd am eu cefnogi. Nid Amcanion neu Gamau yw'r rhain, ond y pethau fydd yn gwneud i ni weithio'n fwy effeithiol gyda'n gilydd ac yn gwneud y newidiadau cadarnhaol rydyn ni eu heisiau ar gyfer Gwent. Y rhain yw ein Hegwyddorion Cyffredinol, ein ffyrdd o weithio, ac maen nhw'n adlewyrchu'r pum ffordd o weithio yn Neddf Llesiant Cenedlaethau'r Dyfodol.

Cydweithio'n effeithiol

Sefydlwyd Byrddau Gwasanaethau Cyhoeddus i hyrwyddo gwell gweithio cyd-gysylltiedig a gwell dealltwriaeth o sut mae'r gwahanol sefydliadau yn cyfrannu at les ardal. Mae'n rhaid i ni wneud yn siŵr nad yw'r hyn rydyn ni'n ei wneud yn ei gwneud hi'n anoddach i eraill wneud yr hyn maen nhw angen ei wneud. Dylen ni fod yn rhannu gwybodaeth, arbenigedd, ac adnoddau pryd bynnag y bo modd ac osgoi gwneud yr un peth lawer gwaith drosodd. Bydd pethau sy'n cael eu gwneud orau gan un neu ddau bartner, ond lle mai cydweithio yw'r opsiwn gorau, byddwn yn gwneud hyn. Mae'r Cynllun Llesiant hwn yn ymwneud â'r pethau y gallwn ni eu gwneud yn well gyda'n gilydd, y 'gwerth ychwanegol'.

Cyfathrebu ac Ymgysylltu

Er ein bod ni wedi bod yn datblygu'r Asesiad a'r Cynllun Llesiant rydym ni wedi ceisio ymgysylltu â phobl a chymunedau. Rydyn ni'n gwybod nad ydyn ni wastad wedi bod mor llwyddiannus ag y bydden ni wedi hoffi bod, ac mae'r cyfyngiadau Covid-19 wedi ei gwneud hi'n anoddach fyth i'ch cyfarfod. Wrth i ni barhau i ddatblygu a chyflwyno'r cynllun hwn, rydym ni am barhau i siarad â chi, er mwyn deall eich pryderon a'ch syniadau. Rydym hefyd eisiau gweithio gyda'n cymunedau, pan allwn ni, i greu atebion lleol sy'n cyfrannu at y rhai rhanbarthol. Mae adroddiad llawn am ymgynghoriad y Cynllun ar gael yn [atodiad 1](#). Os hoffech fod yn rhan o'r dyfodol, naill ai dim ond i gael eich hysbysu, neu i fod yn fwy cysylltiedig lle bo hynny'n bosibl, cysylltwch â: GwentPSB@caerphilly.gov.uk

Yr iaith Gymraeg a diwylliant Cymru

Mae *Cymru o Ddiwylliant Bywiog a Iaith Gymraeg sy'n Ffynnu* yw un o'r nodau yn Neddf Llesiant Cenedlaethau'r Dyfodol. Mae pob un o'r saith nod llesiant yn disgrifio agwedd o'r Gymru rydyn ni ei heisiau ar gyfer y dyfodol, ac mae pob un ohonyn nhw wedi'u plethu. Mae'r Gymraeg yn ffurfio rhan o, ac yn chwarae rhan ym mhob agwedd ar gyflogaeth, addysg, diwylliant, iechyd a gofal cymdeithasol, cydlyniant cymunedol, yr economi a mwy.

Mae gallu defnyddio'r Gymraeg yn sgil gwerthfawr ym mhob rhan o fywyd ledled Cymru. Mae hefyd yn rhan allweddol o dreftadaeth ddiwylliannol Cymru. Mae dyletswydd statudol ar bob un o aelodau'r BGC i hyrwyddo'r Gymraeg, ond gyda'n gilydd byddwn yn annog y cynnydd yn y defnydd o'r Gymraeg drwy; ei defnyddio yn fwy gyda'r naill a'r llall, ymgynghori mwy yn y Gymraeg a chynhyrchu mwy o'n gwybodaeth yn ddwyieithog, yn hytrach na dim ond ein prif ddogfennau.

Mae'r sefydliadau BGC yn gyflogwyr mawr a gyda'n gilydd gallwn hyrwyddo cyfleoedd i'n staff a'n gweithlu ddysgu a defnyddio'r iaith. Mae modd defnyddio cynlluniau fel 'Helo Blod,' gan y BGC i hybu'r Gymraeg gyda'n gilydd fel aelodau. Mae'r Gymraeg hefyd yn rhan ganolog o'r gwasanaethau cymunedol fel iechyd, cymdeithasol a gofal sylfaenol. Nod 'Mwy na Geiriau' yw gwella'r gwasanaeth ar gyfer gwasanaethau cymdeithasol, iechyd, a gofal cymdeithasol. Bydd y BGC yn parhau i ddefnyddio'r cyfryngau a chyfryngau cymdeithasol trwy'r ddwy iaith ac yn edrych ar sut arall y gall annog defnydd o'r Gymraeg yn ei holl weithgareddau.

Rheoli perfformiad

Mae angen i ni wybod p'un a yw'r hyn rydyn ni'n ei wneud yn gwneud gwahaniaeth. Rydym ni wedi cytuno i gael un broses 'rheoli perfformiad', a fydd yn dangos i ni sut mae lles yn gwella. Bydd y dangosyddion yn cael eu cynnwys yn y Cynlluniau Cyflenwi Cam i wneud yn siŵr ein bod ni'n edrych ar y pethau cywir. Bydd yr adroddiadau blynyddol yn cynnwys faint o gynnydd rydyn ni wedi'i wneud yn erbyn y mesurau allweddol hyn. Bydd angen i'r BGC gymryd cyfrifoldeb am sicrhau ein bod ni'n gwneud y cynnydd rydyn ni wedi cytuno mae angen i ni ei wneud.

Gan fod y BGC i gyd yn ymwneud â gweithio mewn partneriaeth, bydd angen i ni hefyd rannu'r wybodaeth sydd gan bob un ohonom ynghylch materion. Mae pob un o'n sefydliadau yn casglu data drwy'r amser, ac mae ymchwil a gwybodaeth hefyd yn dod gan brifysgolion, asiantaethau'r Llywodraeth, y Cyfrifiad ac ystod o lefydd eraill. Bydd yr holl wybodaeth hon yn ddefnyddiol i'r BGC, a'r sefydliadau sy'n aelodau unigol ac mae angen i ni ddod o hyd i ffordd o allu rhannu hynny'n ddiogel ac effeithlon.

Ein Hamcanion Llesiant

Gan ddefnyddio'r dystiolaeth yn yr Aseiad Llesiant, mae'r BGC wedi nodi dau amcan rhyng-gysylltiedig (yr hyn rydyn ni am ei gyflawni). Bydd y rhain yn gosod y cyfeiriad ar gyfer ein gwaith am y pum mlynedd nesaf a thu hwnt.

Rydyn ni am greu Gwent tecach, mwy cyfiawn a chynhwysol i bawb.

Dangosodd yr Aseiad Llesiant diweddaraf, er bod ein cymunedau yn gryf gyda llawer o bobl yn teimlo cysylltiad â'u cymdogaethau ac yn falch o'u hamgylchoedd, bod gan yr anghydraddoldebau sy'n bodoli yn ein cymunedau y potensial i effeithio ar bob agwedd o les ar lefel bersonol a chymunedol. Mae yna hefyd amrywiaeth o heriau a allai o bosibl ehangu'r anghydraddoldebau hyn yn y dyfodol ac effeithio'n negyddol ar lesiant. Mae gan bobl sy'n byw mewn cymunedau mwy difreintiedig lai o flynyddoedd o fywyd sy'n rhydd o salwch ac maen nhw'n fwy tebygol o gael bywydau byrrach. Mae plant o aelwydydd difreintiedig yn cael canlyniadau ysgol gwaeth; gan gyfyngu ar eu cyfleoedd a chynyddu'r risg y bydd tlodi yn cael ei drosglwyddo o un genhedlaeth i'r llall. Mae rhai pobl yn ein cymunedau yn profi tlodi mewn gwaith gyda swm yr arian sbâr sydd ganddyn nhw ar ôl talu eu biliau yn ei gwneud yn anodd fforddio bwyd, cludiant, ynni a chael cysylltiad digidol - yn enwedig wrth i gostau gynyddu.

Mae llawer o bobl yn dal i deimlo'n anniogel, yn unig neu wedi'u hynysu. Mae anghydraddoldebau economaidd, iechyd, lles ac anghydraddoldebau eraill sy'n ehangu wedi effeithio ar gydlyniant cymunedol, diogelwch a grymuso. Mae'r aseiad yn dweud wrthym fod perchnogaeth tai eisoes yn anfforddiadwy i lawer o aelwydydd incwm isel, ac wrth i brisiau tai godi mae mwy o bwysau yn cael ei roi ar ein stoc tai cymdeithasol. Bydd angen mwy o stoc dai hefyd ar Gwent y Dyfodol sy'n diwallu anghenion poblogaeth sy'n heneiddio a strwythurau teuluol sy'n newid ac mae angen iddo allu gwrthsefyll hinsawdd sy'n newid.

Mae pandemig Covid-19, yr argyfwng costau byw, ymadawiad y DU o'r UE, y rhyfel yn Wcráin, ac effeithiau cynyddol newid yn yr hinsawdd, yn gwneud bywydau, bywoliaeth, iechyd, diogelwch a lles pobl Gwent hyd yn oed yn fwy heriol. Os na chymerir camau, bydd hyn yn arwain at iechyd a lles tlotach oherwydd amddifadedd cynyddol, camddefnyddio sylweddau, problemau iechyd meddwl, anhwylder sifil a throedd, ac ymddygiad gwrthgymdeithasol. Mae tystiolaeth eisoes yn dangos y bydd hyn yn effeithio fwyaf ar iechyd a lles pobl a chymunedau sydd eisoes dan anfantais, y bydd angen ffocws a chymorth ychwanegol arnynt.

Rydym ni am weld Gwent sy'n barod ar gyfer yr hinsawdd, lle mae ein hamgylchedd yn cael ei werthfawrogi a'i ddiogelu, gan fod o fudd i'n lles nawr ac ar gyfer cenedlaethau'r dyfodol.

Dangosodd yr Asesiad Llesiant diweddaraf nad yw cefn gwlad, arfordir, afonydd a mannau gwyrdd trefol Gwent i gyd mewn cyflwr da, mae llawer o'n planhigion a'n hanifeiliaid yn dirywio. Mae'r dirywiad hwn, yn ei dro, yn ei gwneud yn anoddach delio â heriau fel newid yn yr hinsawdd, tlodi ac anghydraddoldeb. Gallai'r 'economi werdd' ddarparu swyddi yn niwydiannau'r dyfodol fel ynni adnewyddadwy, effeithlonrwydd ynni a datgarboneiddio a chefnogi iechyd da. Mae llawer o'r dulliau anghynaliadwy sy'n rhoi pwysau ar ein hadnoddau naturiol hefyd yn achosi i'r hinsawdd newid. Rydym ni angen i adnoddau naturiol Gwent allu gwrthsefyll effeithiau hinsawdd sy'n newid, gan gynnwys digwyddiadau tywydd mwy eithafol. Bydd heriau hefyd yn gysylltiedig â thrawsnewid i ddyfodol carbon isel, a bydd angen i ni ystyried y system ynni gyfan — gwres, pŵer a thrafnidiaeth. Er y gallai rhagamcanion o aeafau mwynach sy'n gysylltiedig â hinsawdd sy'n newid helpu i leihau tlodi tanwydd, rydym yn gwybod bod llawer o'n stoc dai nad yw'n effeithlon o ran bod yn thermol ac y bydd yn heriol i'w hôl-osod.

Er mwyn i ni fwynhau'r manteision y gall natur eu darparu, rhaid i'n hardaloedd naturiol fod yn iach a gallu gwrthsefyll bygythiadau ac aflonyddwch, fel newid yn yr hinsawdd, datblygiad trefol a llygredd. Bydd hyn yn gofyn i ni i gyd weithio'n wahanol a deall yn iawn sut rydym ni'n rhyngweithio â'n hamgylchedd a'r effeithiau rydyn ni'n eu cael.

Er mwyn gwneud hyn mae angen i ni newid ein systemau bwyd, ynni a thrafnidiaeth fel eu bod nhw'n gweithio'n well i fyd natur ac i ni, gan leihau newid hinsawdd a gwarchod yr adnoddau y bydd ein cenedlaethau yn y dyfodol yn dibynnu arnynt. Gallai datblygu'r 'economi werdd' ddarparu swyddi lleol yn niwydiannau'r dyfodol fel ynni adnewyddadwy, tai ynni effeithlon a datgarboneiddio. Mae cynyddu'r cyflenwad o fwyd sydd wedi ei dyfu'n lleol yn well i natur, ein hiechyd ac yn lleihau llygredd. Os ydyn ni'n newid sut rydym ni'n teithio o amgylch Gwent gallwn leihau allyriadau carbon, bod o fudd i fywyd gwyllt lleol a'n llesiant.

Camau

Rydym ni wedi nodi pum cam a fydd yn ein helpu i gyflawni ein dau amcan llesiant. Bydd cynlluniau cyflenwi ar gyfer pob cam yn egluro beth fydd yn cael ei wneud yn y tymor byr, canolig a thymor hwy, pwy fydd yn ei wneud ac erbyn pryd, yn cael eu datblygu yn ystod blwyddyn gyntaf y cynllun gan ddefnyddio'r pum ffordd o weithio fel fframwaith. Bydd y rhain yn cael eu cyhoeddi fel rhan o'r adroddiad blynyddol cyntaf. Gall y gwaith ddechrau ar gyflawni rhai camau cyn i'r cynlluniau cyflenwi gael eu cwblhau os oes modd gwneud hynny, yn enwedig os oes gennym yr wybodaeth sydd ei hangen arnom eisoes i weithredu. Bydd cynlluniau gweithredu lleol ar lefel sirol yn ategu'r cynlluniau cyflenwi. Bydd y rhain yn cael eu hysgrifennu gan Grwpiau Cyflenwi Lleol, sy'n adlewyrchu aelodaeth y BGC ond ar lefel fwy lleol.

Gweithredu i leihau'r argyfwng costau byw yn y tymor hwy

Er bod yr argyfwng costau byw wedi dechrau ar ôl i'r Aseiad Llesiant gael ei gwblhau, rydyn ni'n gwybod ei bod yn debygol o wneud tlodi, amddifadedd ac annhegwch yn ein cymunedau yn waeth ac y gallai gynyddu trosedd ac ymddygiad gwrthgymdeithasol. Mae grwpiau gwirfoddol a chymunedol, cynghorau ac eraill eisoes yn darparu cymorth i lawer a byddant yn parhau i wneud yr hyn maen nhw'n gallu.

Wrth ddelio â'r materion uniongyrchol mae'n rhaid i ni sicrhau nad yw'r hyn rydyn ni'n ei wneud nawr yn gwneud pethau'n anoddach fyth yn y dyfodol. Bydd yr hyfforddiant a'r sgiliau cywir yn galluogi pobl i gael gwaith boddhaol gyda thâl sy'n eu helpu i ddarparu ar gyfer eu teuluoedd. Gallai'r twf mewn cynhyrchu a defnyddio ynni adnewyddadwy lleol, ddarparu gwell swyddi, amgylchedd glanach ac ynni a allai fod yn rhatach i bawb. Bydd yr angen i wneud ein cartrefi a'n busnesau'n fwy effeithlon o ran ynni ac wedi'u hinswleiddio'n well, yn cynnig cyfleoedd i fentrau cymdeithasol lleol a busnesau traddodiadol.

Bydd newidiadau technolegol yn golygu y gellir darparu gwasanaethau'n wahanol, fel y gwelsom yn ystod y pandemig, gyda gwasanaethau'n cael eu darparu'n rhithiol neu'n agosach at adref, gan gynnig opsiynau teithio amgen a lleihau llygredd. Bydd angen i ni wneud yn siŵr bod unrhyw newidiadau yn y ffordd mae pobl yn cael mynediad i wasanaethau wedi'u cynllunio o amgylch eu hanghenion ac yn defnyddio technoleg newydd i gefnogi'r rheiny. Bydd cynhyrchu bwyd yn lleol yn helpu pobl i allu bwyta bwyd iach a mwy fforddiadwy yn ogystal â chynnig cyfleoedd i rannu eu gwybodaeth, a'u methiannau, gydag eraill. Mae cynhyrchu bwyd yn fwy lleol hefyd yn helpu i leihau'r effaith ar yr amgylchedd ac yn llai tueddol o amharu ar gyflenwad.

Cysylltiadau â'r camau eraill



Cartrefi



Amgylchedd



Iechyd



Cymunedau

Cyfraniad i'r Nodau Llesiant Cenedlaethol

| Ffyniannus | Gwydn | Iachach | Cyfartal | Cydlynol | Diwylliant ac Iaith | Byd-eang |
|------------|-------|---------|----------|----------|---------------------|----------|
| | | | | | | |

Darparu a galluogi cyflenwi cartrefi o ansawdd da, fforddiadwy, priodol

Mae cael cartref yn ganolog i les person. Mae'n golygu eu bod nhw'n gallu cael swydd, addysg, y cymorth a'r gefnogaeth maen nhw ei angen ac yn caniatáu iddynt deimlo'n rhan o gymuned neu gymdogaeth. Gall cartrefi fod yn eiddo i'r person sy'n byw ynddynt, ar rent gan y cyngor, cymdeithas dai, neu landlord preifat. Mae faint o gartrefi sy'n cael eu rhentu neu sy'n eiddo i'r rhanbarth yn wahanol ar draws y rhanbarth, yn ogystal â chostau prynu neu rentu cartref. Yn ôl yr Asesiad Llesiant, mae pris cyfartalog tŷ ym Mlaenau Gwent tua tair gwaith pris cyfartalog tŷ yn Sir Fynwy. Dim ond rhan o'r stori yw gallu fforddio talu'r rhent neu'r morgais.

Mae costau byw yn y cartref hwnnw hefyd wedi bod yn cynyddu a gallai llawer o gartrefi fod yn llawer mwy effeithlon o ran ynni, gan fynd i'r afael â newid yn yr hinsawdd a thlodi tanwydd. Wrth i Gymru symud tuag at fod yn garbon niwtral mae'r angen i wneud cartrefi'n fwy effeithlon o ran ynni ac wedi'u hinswleiddio'n well yn dod yn bwysicach. Dylai inswleiddio cartrefi helpu pobl i aros yn iachach yn hirach, helpu i leihau'r defnydd o ynni ac felly costau, darparu swyddi lleol o ansawdd da yn ogystal â helpu i amddiffyn yr amgylchedd naturiol ledled y byd.

Mae angen i gartrefi fod yn y lle cywir i gefnogi unigolion a'r gymuned, gyda mynediad at siopau lleol, gweithleoedd, ysgolion, gofal iechyd, gweithgareddau diwylliannol a hamdden, a thrafnidiaeth. Wrth i'r hinsawdd newid rydym yn gwybod ei bod yn debygol y bydd mwy o lifogydd, stormydd, tywydd poeth a digwyddiadau tywydd eraill ac mae angen i dai allu ymdopi â'r rheiny. Mae cymunedau'n newid, gyda theuluoedd mwy cyfunol, pobl hŷn a phobl yn byw ar eu pen eu hunain, felly mae angen tai ac sy'n hyblyg ac yn addas ar gyfer y newidiadau hynny.

Dangosodd yr ymgynghoriad bod cael tai fforddiadwy o ansawdd da yn fater pwysig i'n cymunedau. Mae sut mae tai yn cael eu darparu yn wahanol iawn ar draws y rhanbarth. Mae'r BGC eisiau cydweithio i wella ansawdd cartrefi yng Ngwent, ond fe fydd yn cymryd peth amser i nodi gwaith y gallwn ni ei wneud gyda'n gilydd oherwydd y rheolau gwahanol a'r cyllid sydd ar gael i'r gwahanol sefydliadau.

Cysylltiadau â chamau eraill



Costau byw



Amgylchedd



Iechyd



Cymunedau

Cyfraniad i'r Nodau Llesiant Cenedlaethol

| Ffyniannus | Gwydn | Iachach | Cyfartal | Cydlynol | Diwylliant ac Iaith | Byd-eang |
|------------|-------|---------|----------|----------|---------------------|----------|
| | | | | | | |

Cymryd camau i leihau ein hallyriadau carbon, helpu Gwent i addasu i newid hinsawdd, a diogelu ac adfer ein hamgylchedd naturiol
 Diogelu'r amgylchedd ar gyfer cenedlaethau'r dyfodol yw un o heriau mwyaf ein hoes. Mae'r tir, yr aer, dŵr, coed, planhigion, anifeiliaid, a phryfed yn rhoi popeth rydym ni ei angen i fyw. Fodd bynnag, mae ein hangen am gartrefi a gweithleoedd newydd, ynni adnewyddadwy, hamdden, a chynhyrchu bwyd yn rhoi natur dan bwysau. Heb amgylchedd iach ar draws Gwent, ni fydd unrhyw fuddiannau lles i'n cymunedau.

Mae effeithiau newid hinsawdd i'w gweld yn ein cymunedau trwy lifogydd a thonnau gwres. Mae'r sector cyhoeddus yng Nghymru wedi ymrwymo i fod yn garbon niwtral erbyn 2030. Rhaid i ni leihau allyriadau carbon Gwent drwy gynyddu ein defnydd o ffynonellau ynni adnewyddadwy a chynaliadwy, cynyddu argaeledd bwyd lleol, lleihau gwastraff, a newid sut rydym ni'n teithio o amgylch Gwent. Rydym ni eisiau cefnogi ein cymunedau i addasu i effeithiau newid hinsawdd, gan gydnabod bod rhai cymunedau'n fwy agored i lifogydd, tywydd poeth, llygredd aer a risgiau hinsawdd eraill i iechyd.

Mae angen i ni reoli'n well y galw ar amgylchedd naturiol Gwent a diogelu, cysylltu ac adfer natur. Byddwn ni'n cefnogi mentrau gofod gwyrdd/glas cymunedol sy'n dod â chymunedau ynghyd, yn enwedig mewn ardaloedd yng Ngwent sydd â lleiaf o fynediad at fannau awyr agored lleol, o ansawdd da ar gyfer iechyd a lles. Wrth ganolbwyntio ar yr anghenion uniongyrchol ar draws Gwent, byddwn hefyd yn sicrhau bod ein penderfyniadau yn ystyried tueddiadau'r dyfodol, ac nad ydyn nhw'n gwneud pethau'n anoddach fyth i genedlaethau'r dyfodol.

Cysylltiadau â chamau eraill



Costau byw



Iechyd



Cartrefi



Cymunedau

Cyfraniad i'r Nodau Llesiant Cenedlaethol

| Ffyniannus | Gwydn | Iachach | Cyfartal | Cydlynol | Diwylliant ac Iaith | Byd-eang |
|------------|-------|---------|----------|----------|---------------------|----------|
| | | | | | | |

Gweithredu i fynd i'r afael ag annhegwch, yn enwedig mewn perthynas ag iechyd, trwy fframwaith Egwyddorion Marmot

Mae iechyd a lles pobl yn cael ei effeithio gan lawer o bethau, aer glân, dŵr, a bwyd, gallu cael gwaith boddhaol, cartref addas, siopau lleol, mynediad at weithgareddau diwylliant a hamdden, addysg o ansawdd, trafnidiaeth dda a rhwydweithiau cymdeithasol yn ogystal â gwybodaeth a gofal iechyd. Mae lle mae rhywun yn byw a faint o arian sydd ganddyn nhw yn cael effaith ar eu hiechyd a'u hapusrwydd, gall arwain at iechyd tlotach a llai o gyfle i ffynnu mewn bywyd.

Mae gwasanaeth cyhoeddus Gwent wedi cytuno i ddefnyddio fframwaith yr wyth Egwyddor Marmot, a ddatblygwyd gan yr Athro Syr Michael Marmot a'i dîm yn y Sefydliad Ecwiti Iechyd, sy'n canolbwyntio ar y materion canolog sy'n effeithio ar degwch, iechyd a lles. Bydd y dull hwn yn helpu i nodi sut i fynd i'r afael ag achosion sylfaenol iechyd gwael ac annhegwch ar draws Gwent. Ysgrifennodd y Sefydliad Ecwiti Iechyd adroddiad, gan ddefnyddio'r dystiolaeth o'r Aseiad Llesiant, yr ymatebion i'r ymgynghoriad, a'u profiad o weithio mewn ardaloedd eraill ar draws y DU, i wneud argymhellion ar gyfer sut gall gwasanaeth darlledu gwasanaeth cyhoeddus Gwent a phartneriaethau rhanbarthol eraill, weithredu i leihau annhegwch ar draws Gwent. Bydd yr adroddiad hwn yn sail i'r cynllun gweithredu ar gyfer y cam hwn.

Cysylltiadau â chamau eraill



Costau byw



Amgylchedd



Cartrefi



Cymunedau

Cyfraniad i'r Nodau Llesiant Cenedlaethol

| Ffyniannus | Gwydn | Iachach | Cyfartal | Cydlynol | Diwylliant ac Iaith | Byd-eang |
|------------|-------|---------|----------|----------|---------------------|----------|
| | | | | | | |

Galluogi a chefnogi pobl, cymdogaethau, a chymunedau i fod yn wydn, wedi'u cysylltu, yn ffyniannus ac yn ddiogel

Yn ystod pandemig Covid-19, tynnodd cymunedau ledled Gwent at ei gilydd i gefnogi ei gilydd mewn cyfnodau o angen. Ond mae'r argyfwng costau byw a'r rhyfel yn Wcráin wedi gwneud annhegwch a thlodi presennol yn waeth, gyda throseddu ac ymddygiad gwrthgymdeithasol yn cynyddu wrth i bobl gael bywyd yn anoddach. Rydyn ni hefyd yn gwybod bod rhai pobl, neu gymunedau, yn byw yn y rhanbarth nad ydyn nhw'n teimlo gymaint o groeso, yn ddiogel, neu ddim yn teimlo eu bod nhw'n cael eu chefnogi fel y dylen nhw. Gallai hyn fod oherwydd eu bod yn hen, yn sâl, mewn perygl oherwydd trais yn y cartref, camddefnydd cyffuriau neu hiliaeth. Enghraifft amlwg o'r perygl hwn yw trais yn erbyn merched a menywod gan ddynion. Mae llawer o'r materion hyn wedi bod yno ers degawdau, gyda thai, iechyd a swyddi gwael, gan ei gwneud hi'n anoddach i bobl wella eu lles.

Mae cymunedau ffyniannus angen cartrefi diogel, fforddiadwy, addas, mynediad at chwaraeon, hamdden, a gweithgareddau diwylliannol, gyda chyfleoedd i gymryd rhan drwy waith cyflogedig neu wirfoddoli, ac yn yr iaith o'u dewis. Mae adeiladau ac ardaloedd hanesyddol ar draws Gwent y gellid eu defnyddio fel adnoddau cymunedol ar gyfer rhaglenni celfyddydol lleol a gweithgareddau eraill, sy'n gyfle i hyrwyddo a rhannu gwybodaeth am y dreftadaeth, hanes, a diwylliant lleol.

Mae angen trafndiaeth foddhaol a dibynadwy ar gymunedau sy'n galluogi pobl i gael mynediad at wasanaethau, cael gwaith boddhaol, mynychu digwyddiadau, neu ymweld â theulu a ffrindiau, yn ddiogel, yn rhad ac mewn ffordd carbon isel. Mae cefn gwlad hardd yn darparu'r lle ar gyfer ymarfer corff a hamdden i bobl o bob oed, gan fod o fudd i'w hiechyd corfforol a meddyliol a chynig cyfleoedd i leihau effeithiau tywydd eithafol, a achosir gan hinsawdd sy'n newid.

Cysylltiadau â chamau eraill



Costau byw



Amgylchedd



Iechyd



Cartrefi

Cyfraniad i'r Nodau Llesiant Cenedlaethol

| Ffyniannus | Gwydn | Iachach | Cyfartal | Cydlynol | Diwylliant ac Iaith | Byd-eang |
|------------|-------|---------|----------|----------|---------------------|----------|
| | | | | | | |

Beth sy'n digwydd nesaf?

Yn ystod blwyddyn gyntaf y Cynllun hwn byddwn ni'n paratoi cynlluniau cyflenwi manwl ar lefel rhanbarthol a lleol. Gan weithio gyda'n Grwpiau Cyflenwi Lleol, partneriaethau eraill, cymunedau, Cynghorau Cymuned, grwpiau gwirfoddol, ac eraill, byddwn yn cael gwell dealltwriaeth o'r hyn sydd angen ei wneud a'r ffordd orau o'i wneud. Bydd y cynlluniau cyflenwi hyn yn sail i'r adroddiad blynyddol cyntaf, ynghyd â diweddariadau. Efallai bod yna bethau y gallwn ni eu gwneud yn y tymor byr, fel darganfod mwy am sut mae rhywbeth tebyg wedi'i wneud o'r blaen neu ddatgan argyfwng natur neu hyrwyddo cyflog teg o fewn ein sefydliadau. Ond mae'n rhaid i ni sicrhau bod y rhain yn cefnogi ein hamcanion tymor hir a'r camau rydyn ni wedi'u nodi.

Sut mae Egwyddorion Marmot yn cysylltu â'r camau

| | Costau byw | Tai | Amgylchedd | Tegwch iechyd | Cymuned |
|--|-------------------|------------|-------------------|----------------------|----------------|
| Rhoi'r dechrau gorau mewn bywyd i bob plentyn | ✓ | ✓ | ✓ | ✓ | ✓ |
| Galluogi pob plentyn, person ifanc ac oedolyn i fanteisio i'r eithaf ar eu galluoedd a chael rheolaeth dros eu bywydau | ✓ | | | ✓ | ✓ |
| Creu cyflogaeth deg a gwaith da i bawb | ✓ | ✓ | ✓ | ✓ | ✓ |
| Sicrhau safon byw iach i bawb | ✓ | ✓ | ✓ | ✓ | |
| Creu a datblygu lleoedd a chymunedau iach a chynaliadwy | ✓ | ✓ | ✓ | ✓ | ✓ |
| Cryfhau rôl ac effaith atal afiechyd | ✓ | ✓ | | ✓ | ✓ |
| Mynd i'r afael â hiliaeth, gwahaniaethu, a'u canlyniadau | | | | | ✓ |
| Mynd ar drywydd cynaliadwyedd amgylcheddol a thegwch iechyd gyda'n gilydd | ✓ | ✓ | ✓ | | |

Cysylltiadau gyda Phartneriaethau a Chynlluniau eraill

Ar draws rhanbarth Gwent, a thu hwnt, mae nifer o bartneriaethau a mentrau eraill fydd yn gwneud gwahaniaeth i bobl ac yn hytrach nag ailadrodd beth mae'r grwpiau hyn yn ei wneud, bydd BGC Gwent yn edrych i weithio gyda nhw i gyflawni ei amcanion ar gyfer Gwent.

Grwpiau Cyflenwi Lleol

Ym mhob un o ardaloedd yr awdurdod lleol sy'n ffurfio rhanbarth Gwent, mae Grwpiau Cyflenwi Lleol (GCLI) wedi'u sefydlu i gyflawni amcanion y BGC ar lefel lleol. Mae eu haelodaeth yn debyg i aelodaeth y BGC, gyda chynrychiolaeth leol ychwanegol. Gall gweithgarwch i gyflawni'r amcanion edrych yn wahanol mewn gwahanol ardaloedd a bydd yr GCLI yn gallu cysylltu'n well ag arbenigedd a grwpiau lleol a thynnu arnynt er mwyn rhoi blas lleol. Ymhen amser efallai y bydd y grwpiau hyn am gyflawni eu cynlluniau gweithredu eu hunain gan greu cysylltiad rhwng blaenoriaethau a gweithredu lleol a rhanbarthol.

Bwrdd Partneriaeth Rhanbarthol (BPRh)

Mae BPRh Gwent yn dod â'r bwrdd iechyd, awdurdodau lleol a'r sector gwirfoddol at ei gilydd i sicrhau gwasanaethau effeithiol, ac mae gofal a chymorth ar waith i ddiwallu anghenion pobl Gwent orau. Y meysydd blaenoriaeth y mae angen iddyn nhw weithio arnynt yw gwasanaethau ar gyfer: pobl hŷn sydd ag anghenion cymhleth a chyflyrau hirdymor, gan gynnwys dementia; pobl sydd ag anableddau dysgu; gofalwyr, gan gynnwys gofalwyr ifanc; Gwasanaethau Cymorth Integredig i Deuluoedd; plant ag anghenion cymhleth oherwydd anabledd neu salwch. Rhaid i'r BPRh ysgrifennu Asesiad Anghenion Poblogaeth a Chynllun Ardal sydd ar gael yma www.bprgwent.cymru/home. Mae'r rhain yn ategu'r Asesiad Llesiant a'r Cynllun Llesiant hwn. Bydd y BGC yn cefnogi gwaith yr BPRh, a byddant yn cefnogi ein gwaith ni, ond byddwn yn sicrhau nad ydym yn dyblygu gwaith y naill a'r llall, yn enwedig ar lefel lleol gyda chyd-weithrediad trwy'r Byrddau Partneriaeth Gwasanaeth Integredig a Rhwydweithiau Gofal Cymdogaeth.

Adeiladu Gwent Tecach - Rhanbarth Marmot

Mae Rhanbarth Marmot yn rhwydwaith o randdeiliaid lleol sydd wedi ymrwymo i fynd i'r afael ag annhegwch drwy weithredu ar benderfynyddion cymdeithasol iechyd – y cyflyrau cymdeithasol ac economaidd sy'n llywio ein hiechyd gyda chamau gweithredu wedi'u fframio o fewn wyth egwyddor. Mae dod yn Rhanbarth Marmot yn dangos ein bod am gydweithio ar lefel uwch i wella tegwch ledled Gwent, a gwella bywydau ein holl gymunedau.

Gwent Mwy Diogel - Partneriaeth Diogelwch Cymunedol (PDC)

Mae Gwent Mwy Diogel yn Bartneriaeth Diogelwch Cymunedol aml-asiantaeth rhanbarthol, sy'n cynnwys cyrff statudol o dan y Ddeddf Trosedd ac Anhrefn, ac yn bartneriaid ehangach sydd â rôl allweddol yn mynd i'r afael â'r portffolio diogelwch yn y gymuned. Nod Gwent Mwy Diogel yw cynnal, ar ran BGC Gwent, goruchwyllo materion diogelwch cymunedol rhanbarthol ac ansawdd sicrhau cydlynu gweithgaredd rhanbarthol i

gefnogi darparu PDC lleol. Yn ogystal, mae Gwent Mwy Diogel mewn sefyllfa unigryw i fwrw ymlaen â blaenoriaethau diogelwch cymunedol ac elfennau o gam 5 BGC Gwent, tra'n sicrhau bod y BGC yn cael ei hysbysu'n llawn ac yn gallu ymateb i faterion a nodwyd o fewn yr asesiad strategol diogelwch cymunedol blynyddol.

Prifddinas-Ranbarth Caerdydd

Mae Prifddinas-Ranbarth Caerdydd (PRC) yn bartneriaeth gydweithredol sy'n cynnwys y deg Awdurdod Lleol sy'n ffurfio De-ddwyrain Cymru ac sy'n cynrychioli bron i hanner poblogaeth Cymru. Mae'r PRC yn cyflwyno ystod eang o brosiectau adfywio a buddsoddi, sy'n cael eu rheoli gan dîm ymroddedig a chronfa fuddsoddi gwerth £1.2 biliwn, drwy Fargen Ddinesig Prifddinas-Ranbarth Caerdydd, sy'n anelu at gyflawni 25,000 o swyddi newydd a chynhyrchu £4 biliwn o fuddsoddiad ychwanegol gan y sector preifat erbyn 2036. Mae prosiectau proffil uchel y PRC yn cynnwys: y Gronfa Cyfalaf Buddsoddi Arloesedd gwerth £50m, sy'n cefnogi busnes i gynyddu; y Gronfa Safleoedd ac Eiddo gwerth £50m, sy'n datblygu safleoedd newydd i gefnogi'r gwaith o gyflawni eu Cynllun Diwydiannol ac Economaidd; y Gronfa Her £10m, sy'n cefnogi arloesi awdurdodau lleol i gyflymu datgarboneiddio a thrawsnewid cymunedau; rhaglen Cartrefi i'r Rhanbarth i ddarparu 2,800 o gartrefi newydd; a sawl prosiect Metro yn trawsnewid seilwaith trafniadaeth gyhoeddus ar draws y rhanbarth.

Cynlluniau Corfforaethol Strategol

Dyma'r cynlluniau sydd gan bob un o'r sefydliadau sy'n ffurfio'r BGC am yr hyn maen nhw'n mynd i'w wneud dros y 3 - 5 mlynedd nesaf. Mae gan y rhain enwau gwahanol mewn gwahanol sefydliadau ond maen nhw i gyd yn gosod y cyfeiriad lefel uchel ar gyfer y sefydliad hwnnw gan gynnwys eu Hamcanion Llesiant eu hunain sydd angen cyd-fynd â rhai'r BGC gymaint â phosib.

Datganiadau Ardal

Mae Datganiad Ardal De-ddwyrain Cymru (DADDdC) yn hysbysu cynllunio mewnol ac allanol ar draws Gwent ac yn helpu rhanddeiliaid (gan gynnwys y BGC) i ystyried ffyrdd gwahanol o gydweithio.

Mae'r broses Datganiad Ardal yn helpu i archwilio a llywio ffyrdd ysbrydoledig o weithio. Mae ganddo 4 thema: [Cysylltu ein Tirweddau](#) , [Paratoi Hinsawdd Gwent](#), [Iach Llesol Cysylltiedig](#) a [Ffyrdd o Weithio](#). Yn sail i'r camau cydweithredol a nodwyd o dan bob thema mae'r dystiolaeth orau sydd ar gael, gwybodaeth a dealltwriaeth leol a gasglwyd drwy gydol datblygiad y DADDdC. Bydd y canlyniadau o dan bob un o'r pedair thema strategol yn cyflawni gweledigaeth Datganiad yr Ardal ar gyfer y De Ddwyrain. Datblygwyd y weledigaeth hon ar y cyd yn ystod y broses Datganiad Ardal ac mae'n cael ei ategu gan yr mae arbenigwyr a rhanddeiliaid ehangach am ei weld yng Ngwent.

Cynllun Gweithredu Adfer Natur Gwent Fwyaf (CGANGF)

Cynllun Gweithredu Adferiad Natur Gwent Fwyaf

Mae'r CGANGF yn fframwaith strategol, gyda'r nod o atal a gwrthdroi tueddiadau bioamrywiaeth negyddol, alinio polisi a deddfwriaeth genedlaethol, wedi'i lywio gan dystiolaeth yn cynnwys Adroddiad [Cyflwr Natur Gwent Fwyaf 2020](#), Datganiad Ardal De-ddwyrain Cymru ac Aseidiadau Llesiant Gwent. Y bwriad yw iddo gael ei ddefnyddio gan gyrff cyhoeddus a sefydliadau sy'n gweithredu ar lefel ranbarthol ar draws ardal Gwent Fwyaf, gan gynnwys y rhai ar BGC Gwent, er mwyn cefnogi gwell cyfranogiad sy'n sbarduno newid cadarnhaol a gweithredu cydweithredol gyda'i gilydd, hirdymor. Mae hefyd yn ganllaw ar gyfer y Cynlluniau Gweithredu Adfer Natur Lleol sy'n canolbwyntio mwy ar weithredu lleol i hybu bioamrywiaeth ym mhob ardal Partneriaeth Natur Leol sydd i'w cael yng Ngwent.

Cytundeb Partneriaeth y Trydydd Sector

Mae Cytundeb Partneriaeth y Trydydd Sector rhwng BGC Gwent a'r trydydd sector yn ehangach yn cydnabod y manteision y gellir eu cael o gydweithio agos rhwng y partneriaid statudol a'r trydydd sector ar draws tirweddau darlledu gwasanaeth cyhoeddus Gwent. Mae'n adeiladu ar fersiynau lleol blaenorol ac yn nodi canllawiau ar gyfer sut y dylai pob plaid weithio gyda'i gilydd. Mae Cytundebau Partneriaeth gyda'r trydydd sector wedi eu nodi gan Lywodraeth Cymru fel arfer da.

Cyllidebu cyfranogol

Mae arian ar gael i bum Awdurdod Lleol Gwent i arwain rhaglenni cyllidebu cyfranogol yn eu hardaloedd. Ar hyn o bryd mae'r awdurdodau ar wahanol gyfnodau o ddatblygiad a gyda lefelau gwahanol o fuddsoddiad. Erbyn hyn mae rhai awdurdodau lleol wedi cwblhau un rhaglen neu fwy. Mae adborth cychwynnol wedi awgrymu bod cyllidebu cyfranogol yn effeithiol wrth ddosbarthu cyllid i grwpiau cymunedol, gall helpu i gyflawni amcanion lles, gynhyrchu lefelau uchel o gyfranogiad ac mae'n cael derbyniad da. Mae lechyd Cyhoeddus Cymru yn arwain adolygiad o'r cyllidebu cyfranogol a wneir ledled Gwent, er mwyn llywio a gwella'r defnydd o'r dull hwn yn y dyfodol.

Atodiadau

Atodiad 1 [Ymgynghori ac ymgysylltu](#)

Atodiad 2 [Creu Gwent Decach: Gwella Tegwch Iechyd a'r Penderfyniadau Cymdeithasol](#)

Atodiad 3 <https://www.bprgwent.cymru/area-plan>

Atodiad 4 [Byrddau Gwasanaeth Cyhoeddus yn Amcanion Llesiant Gwent 2018 – 2023](#)

Bwrdd Gwasanaethau Cyhoeddus Gwent - GwentPSB@caerphilly.gov.uk